

Le télésuivi : Pivot de l'accès et de la qualité des soins en France

careside

Le télésuivi est une **méthode d'accompagnement en temps réel à distance** des patients. Il se développe de plus en plus en France et constitue un enjeu majeur de santé. Cette méthode de suivi médical **permet une gestion peu coûteuse en temps et en argent** et permet **d'éviter la mobilisation d'espace et de personnels** pour des cas ne nécessitant pas une hospitalisation.

Qu'est-ce que le télésuivi ?

Le télésuivi agit comme un **pont de communication** entre le patient et l'équipe médicale. C'est un dispositif d'accompagnement qui permet une **réaction et une prise de décision en temps réel** du personnel de santé, via une plateforme technologique qui facilite un échange continu d'informations.

Le télésuivi n'a pas un rôle d'interprétation des données récoltées, mais offre un accompagnement du patient à l'aide de questionnaires de santé, d'une **messagerie sécurisée et de rappels**. Il permet aussi au patient de **garder un lien avec l'infirmière de coordination**.

Les questionnaires de santé sont **paramétrables et paramétrés en fonction du patient** (scénarios). Selon les réponses inscrites par le patient, **des alertes peuvent être déclenchées sur le tableau de bord** géré par le personnel de l'établissement de santé. Ce système permet de **sécuriser le patient à distance**.

Enjeux et objectifs du télésuivi en France

L'avènement du télésuivi en France représente une révolution dans le domaine de la santé, marquant un **tournant décisif dans la manière dont les soins sont administrés et reçus**. Ce développement technologique, encouragé par la nécessité d'améliorer l'accès aux soins, d'optimiser les ressources médicales et de

répondre aux besoins d'une population vieillissante, **ouvre des horizons prometteurs pour l'amélioration de la qualité des soins à distance**. Répondre aux besoins d'une population vieillissante, **ouvre des horizons prometteurs pour l'amélioration de la qualité des soins à distance**.

Amélioration de la qualité des soins

Le télésuivi médical représente une avancée hautement bénéfique pour les patients et notamment les patients atteints de **maladies chroniques**. En effet, cette technologie permet un suivi régulier et continu de leur état de santé, facilitant une intervention rapide si nécessaire. Le suivi rigoureux des paramètres vitaux **favorise une détection précoce des complications et une recommandation spécifique aux besoins du patient**.

Au-delà du suivi et de l'accompagnement quotidien, le télésuivi offre au patient le confort de pouvoir rester dans un environnement familier, tout en bénéficiant d'une surveillance médicale, en temps réel. Il évite ainsi les allers et retours à l'hôpital, et donc les risques d'infections nosocomiales. L'accompagnement quotidien et personnalisé renforce le lien entre le soignant et le patient, qui voit son stress diminuer. Un suivi médical qui se veut inclusif, personnalisé et pleinement centré sur le patient renforce son engagement dans son parcours de soins. Cela se traduit par **une meilleure adhésion aux traitements prescrits**, ce qui en augmente l'efficacité. En privilégiant une approche préventive, on renforce la confiance mutuelle entre patients et soignants. Cela **encourage le patient à prendre activement part à son traitement et à comprendre l'importance de suivre son plan de soins avec rigueur**.



Le télésuivi, une réponse pour les personnes isolées

Selon un [rapport du Sénat de 2023](#), on estime à 7 millions le nombre de personnes vivant dans des déserts médicaux en 2023. L'accessibilité aux soins est donc un point central de la santé en 2024. Le télésuivi apporte un élément de réponse à cette problématique, en permettant de **suivre en temps réel les patients vivant dans des zones sous-desservies**. Cela **bénéficie aussi aux personnes fragilisées, ou à mobilité réduite**, qui peuvent avoir accès aux soins sans se déplacer ou, du moins, en évitant les trajets superflus.

Réduction des coûts de santé

Les hôpitaux français, et particulièrement les urgences, sont surchargées en permanence, situation exacerbée par un manque de personnels pour répondre à cette affluence chronique.

Le désengorgement des hôpitaux est un enjeu majeur pour l'optimisation des ressources humaines, matérielles, et financières.



Grâce au télésuivi, on remarque une **diminution significative** du nombre d'hospitalisations ainsi qu'une **réduction** des cas de réadmissions. Cette amélioration résulte de plusieurs facteurs, notamment **l'ajustement des traitements à distance** et la **gestion proactive des admissions**, lorsqu'elles se révèlent nécessaires. Cette approche permet aux équipes médicales de **mieux planifier leurs effectifs**, selon les besoins réels, assurant ainsi la **disponibilité des ressources indispensables pour les patients** requérant des soins immédiats.

En adoptant une médecine plus préventive que réactive, les établissements de santé **diminuent les coûts** associés aux prises en charges d'urgences et aux hospitalisations prolongées, contribuant ainsi à une **gestion plus efficiente du système de santé**.



Complémentarité entre le télésuivi et les soignants

Loin de vouloir substituer les interactions humaines par des solutions numériques, le télésuivi vise plutôt à **harmoniser l'utilisation des technologies avec l'expertise du personnel soignant, afin d'optimiser leur collaboration**. Cette synergie permet non seulement de **libérer du temps pour les professionnels de santé**, mais aussi d'**améliorer la qualité des services proposés aux patients**, assurant ainsi une **prise en charge plus efficace et personnalisée**.

Limites du télésuivi

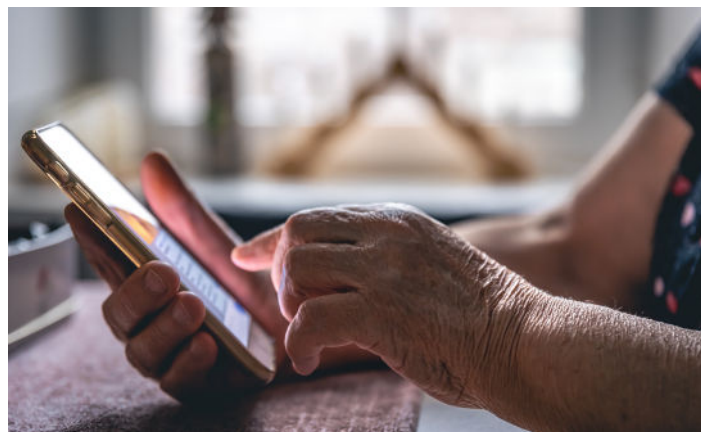
Le télésuivi **augmente l'auto-apprentissage de l'intelligence artificielle** et permet donc **d'améliorer sa performance** au bénéfice des établissements de santé et de tous les patients.

Néanmoins, avec de nouvelles solutions viennent de nouvelles craintes. La première est celle de la **responsabilité juridique**. Qui sera tenu comme responsable en cas d'erreur ? Le médecin qui a suivi l'algorithme ou alors l'éditeur de l'algorithme ? Il existe encore quelques zones juridiques un peu floues, mais qui ne demandent qu'à être éclaircies. La deuxième crainte prend sa source dans l'objectif principal du télésuivi : **améliorer la sécurité et la simplicité du parcours de soins des patients**. Cela implique nécessairement la collecte, le traitement, et la conservation sécurisée des données sensibles, qui sont, par nature, vulnérables aux piratages.

Bien que la sécurisation de ces données soit fortement encadrée (**Règlement Général sur la Protection des Données, la loi Informatique et Libertés et le Code de la santé publique**), le risque zéro n'existe pas, et même **les données papiers ne sont pas à l'abri**.

Le télésuivi infirmier pour les personnes non connectées

D'après **l'Observatoire des Inégalités**, environ 15% de la population française, principalement des personnes âgées, ne possèderaient pas les compétences numériques fondamentales. Face à cette réalité, il est essentiel de trouver des alternatives au télésuivi traditionnel pour les patients incapables de se connecter numériquement.



Le **télésuivi infirmier** se substitue alors au télésuivi numérique. Il en adapte les principes en intégrant une dimension plus personnelle. Dans ce modèle, **un infirmier ou une infirmière prend l'initiative de contacter directement les**



patients par téléphone. Ces appels permettent de **recueillir des informations sur l'état de santé du patient**, d'identifier d'éventuels symptômes à risque et de vérifier la bonne administration des traitements.

La télésurveillance pour les maladies chroniques

Dans le cadre du suivi des **maladies chroniques**, notamment chez les patients souffrant d'insuffisance cardiaque, **le télésuivi a démontré une capacité notable à réduire le taux de réadmissions hospitalières, le situant aujourd'hui en deçà de 20%**. L'application généralisée de cette technologie aux trois millions de patients concernés pourrait donc se traduire par une économie substantielle pour le système hospitalier français, tout en libérant un temps considérable pour le personnel soignant ! Toutefois, malgré les avancées significatives qu'il représente, **le télésuivi n'est pas exempt de limitations**. Ces derniers se manifestent principalement dans les domaines de l'interaction directe et de la rapidité de réponse. Comparativement, la **télésurveillance** est axée

sur la collecte, le traitement et l'interprétation de données (de manière hebdomadaire, mensuelle, etc.), via des dispositifs connectés ou des applications spécialisées, et permet un diagnostic **précoce à distance**. Elle offre donc une alternative attrayante, comparativement au télésuivi, puisqu'elle permet **un suivi et une interprétation des résultats en temps réel**, assurant une **intervention immédiate face aux fluctuations de l'état de santé du patient**. L'adoption de la télésurveillance dans la prise en charge des patients atteints de maladies chroniques favorise une démarche proactive, contribuant à **diminuer les risques d'exacerbation de la maladie et les admissions hospitalières inutiles**. Pour relever les défis du secteur, il convient d'adopter **une stratégie intégrée qui combine le meilleur du télésuivi (numérique et infirmier) et de la télésurveillance**. En tirant parti des technologies numériques pour collecter et analyser les données de santé en continu, les professionnels de santé peuvent offrir **un accompagnement sur mesure, adapté aux besoins spécifiques de chaque patient**.